



# Du mur au sol

Guide pour modifier les fixations de votre kit Beem 420 W

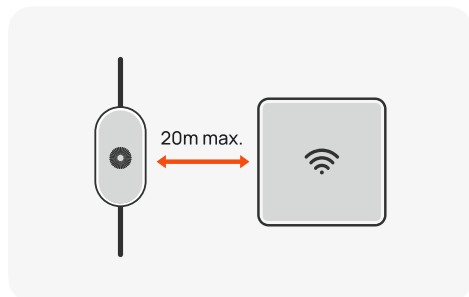


**Vous aussi vous  
croyez en la  
réincarnation ?**

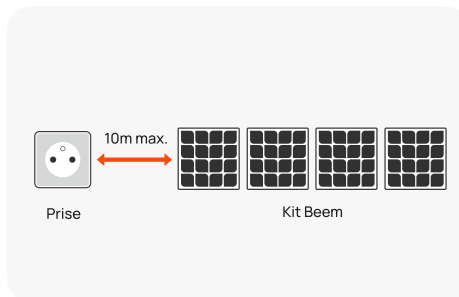
C'est parti !

# Halte-là Beemer !

Avant de vous lancer, lisez ces quelques conseils pour garantir une installation optimale.



Vérifier que votre Beembox se trouve à 20m max. de votre box internet



Vérifier que vous disposez d'une prise dans un rayon de 10m max

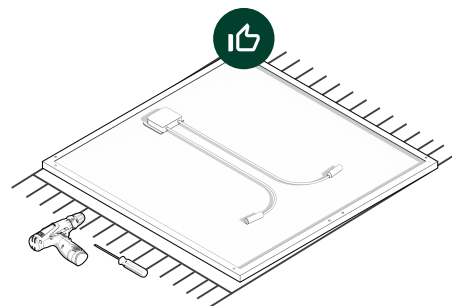
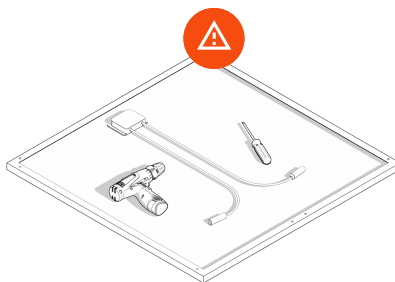


S'équiper pour l'installation

## Le saviez-vous ?

L'arrière de vos panneaux est beaucoup plus fragile que leur face avant ! En effet, sous le plastique noir se trouve directement les cellules solaires.

**Veillez donc à les manipuler avec précaution et à ne rien poser dessus** (comme vos outils !) qui pourrait les rayer.



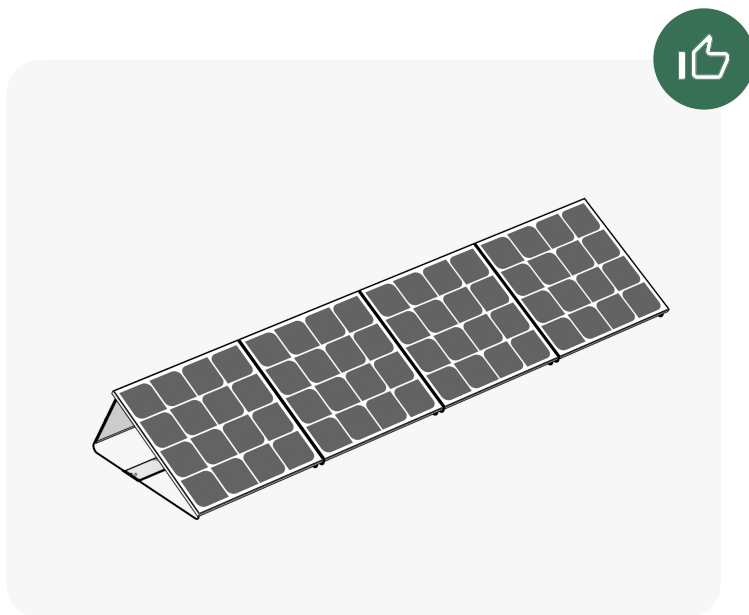
Utiliser le couvercle et les intercalaires en carton pour protéger les modules. Retirer les films de protection sur les bords des panneaux.

# La configuration optimale

Je découvre mon kit

Le client est responsable de l'installation de son kit solaire Beem.

En cas de doute sur l'installation du kit n'hésitez pas à contacter l'équipe Beem pour avoir des conseils à [support@beemenergy.com](mailto:support@beemenergy.com)



## En ligne au sol (terrasse ou jardin)

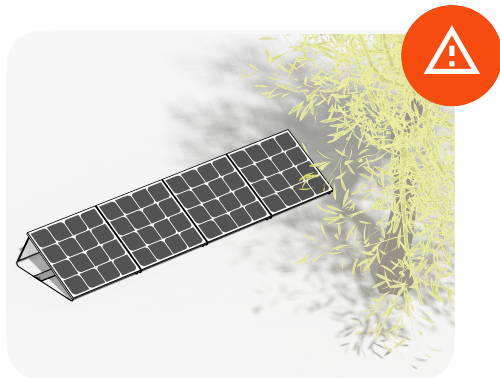
Le Kit Beem doit être lesté ou vissé au sol pour assurer sa bonne stabilité.

# Les configurations à ne pas faire

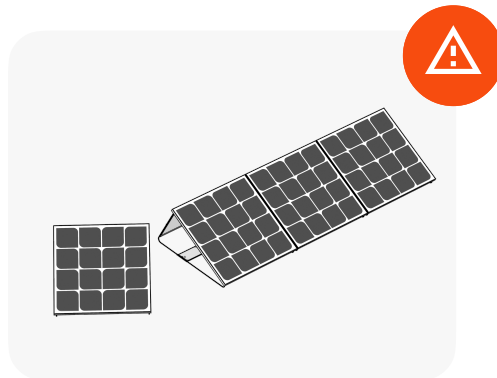
Je découvre mon kit

**Attention, la garantie ne s'applique qu'aux installations respectant les configurations optimales.**

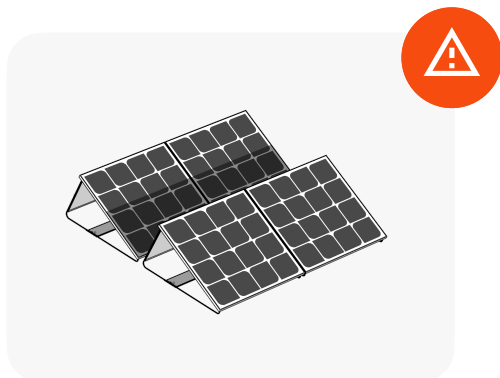
Les autres configurations peuvent entraîner une dégradation prématurée du kit, réduire les performances du kit et entraîner des risques. Pour obtenir des supports interchangeable et bénéficier d'un maximum de liberté dans votre installation, rapprochez vous de l'équipe Beem !



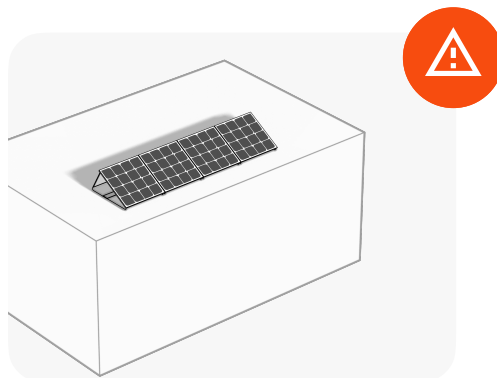
Éviter l'ombre projetée de l'environnement



Ne pas orienter les modules d'un même kit dans différentes directions



Éviter l'ombre projetée des modules



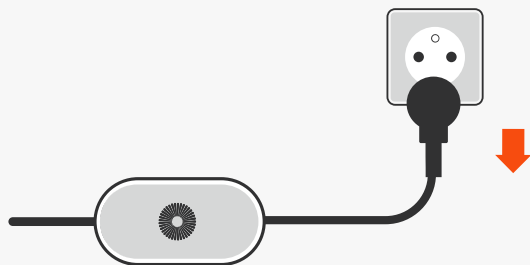
Adapter l'ancrage à la hauteur de pose\*

\*Au delà de 3m les fixations doivent être vissées au sol pour prévenir tout risque de chute à cause d'un événement météorologique exceptionnel

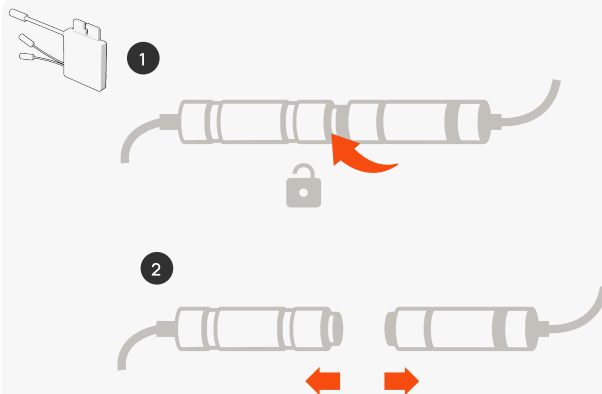
# Débrancher son installation

Je désinstalle mon kit

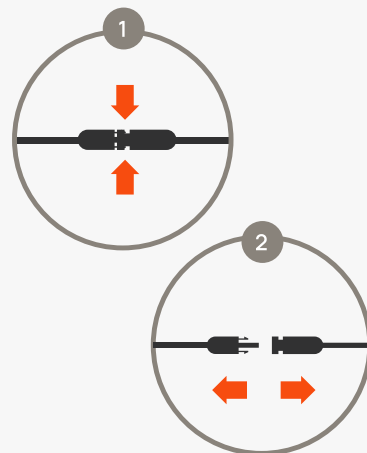
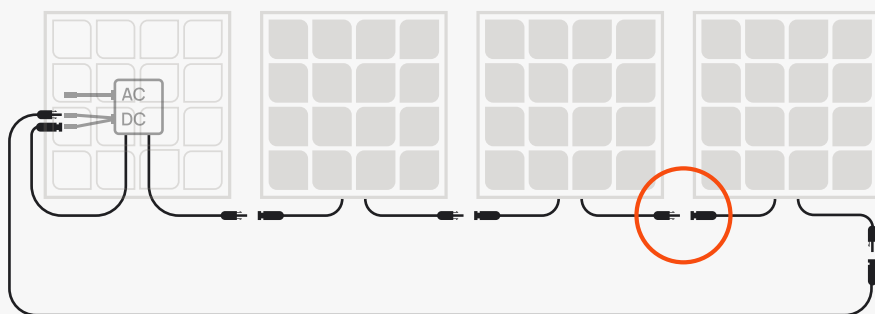
✦ Vérifier que tous les connecteurs sont débranchés jusqu'au bout !



1. Débrancher la Beembox de la prise électrique.



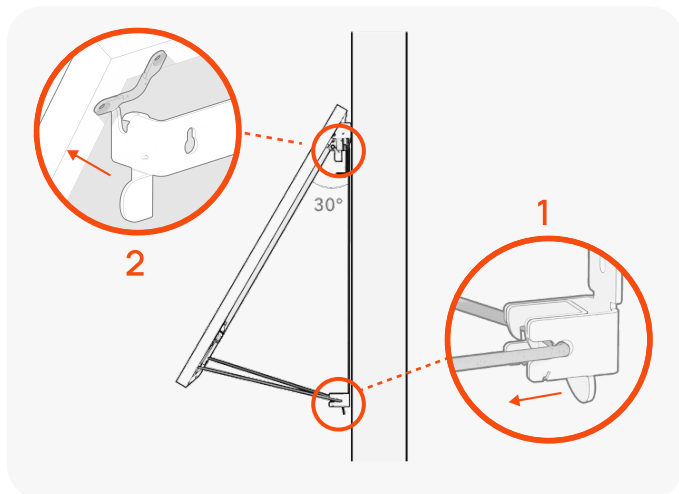
2. Débrancher le connecteur **entre la Beembox et l'onduleur** en pivotant la bague sur le cadenas ouvert puis en tirant sur les deux connecteurs.



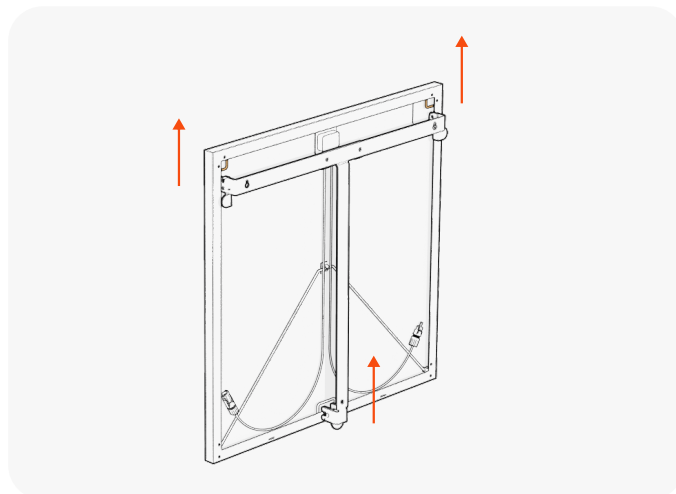
3. Déconnecter les câbles de connexion entre chaque panneau en pincant entre les deux connecteurs.

# Retirer les supports précédents

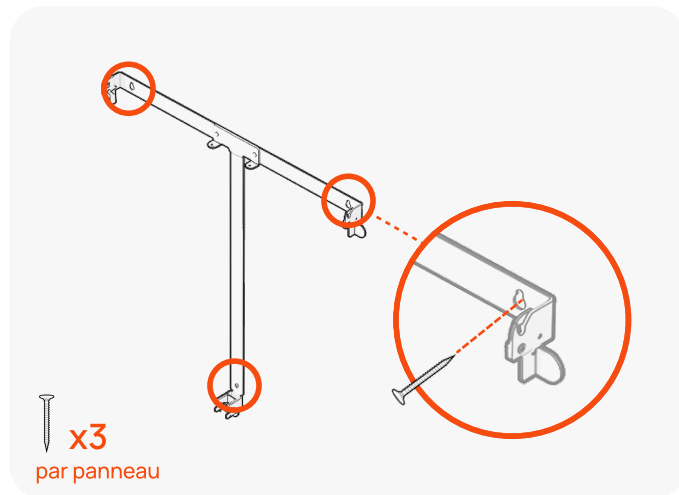
Je désinstalle mon kit



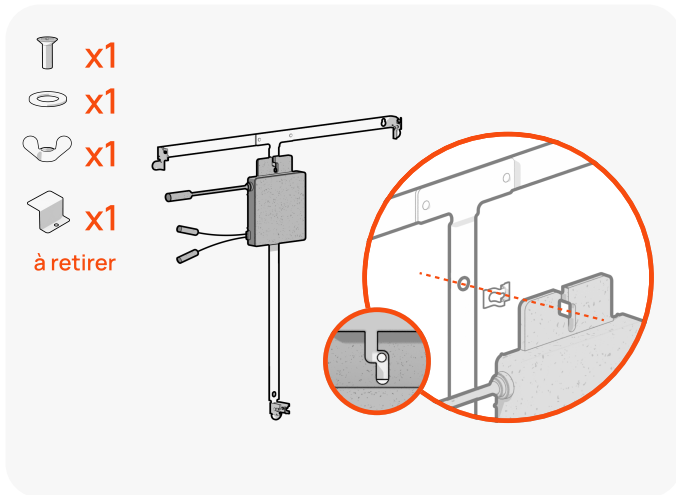
1. Tirer vers soi la languette du bas pour retirer l'inclaison. Répéter l'opération sur les deux languettes supérieures.



2. Soulever le panneau vers le haut pour le détacher des supports au mur.



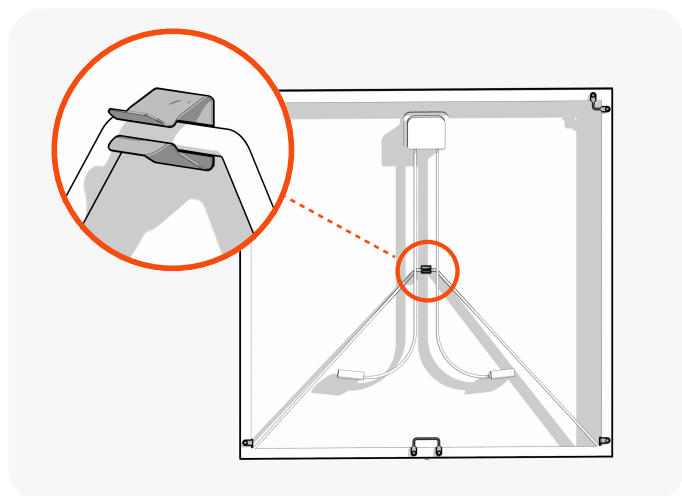
3. Détacher les 3 vis en commençant par celle du bas, pour ensuite retirer les supports du mur.



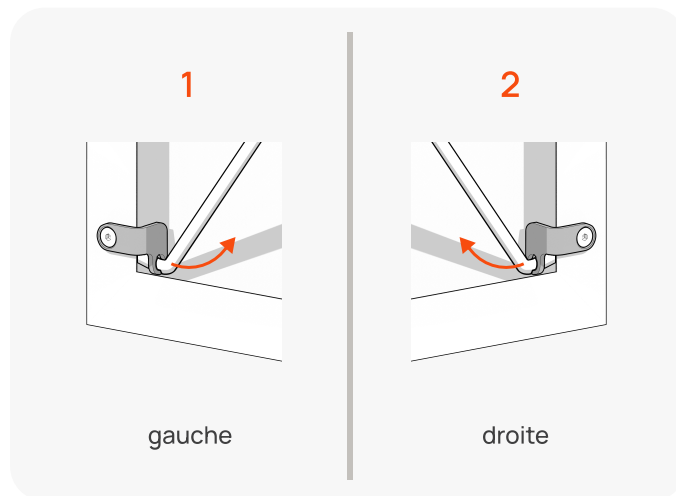
4. Retirer l'onduleur du support.

## Retirer les supports précédents

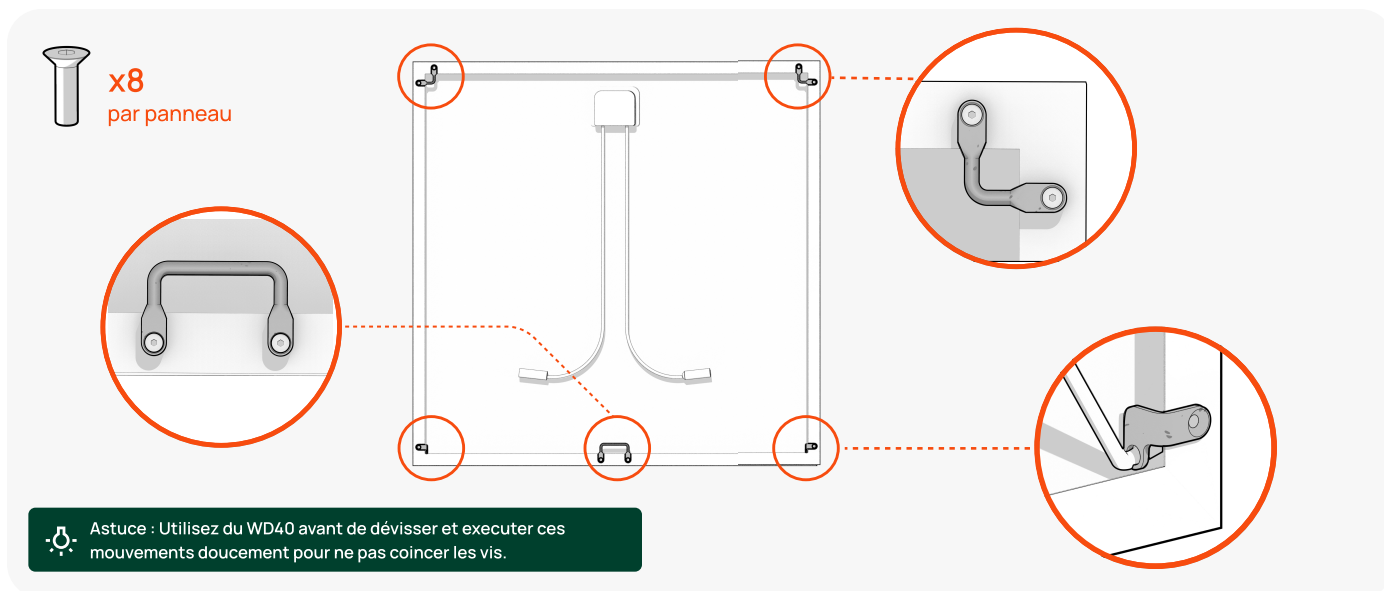
## Je désinstalle mon kit



5. Détacher le haut de la béquille du panneau.



6. Retirer la béquille de la fixation de gauche et de droite.



7. Retirer toutes les vis M4 afin de retirer les 5 supports de fixation par panneau.



# **Une nouvelle installation pour une nouvelle énergie !**

**Vous êtes prêts à installer vos nouveaux supports**

# Contenu des nouveaux supports

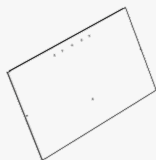
Je découvre mes nouvelles fixations



x4 Plaques  
de lestage



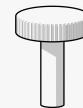
x8 Supports



x4 Pare-vent



x16 Vis  
autotaraudeuses  
métal



x1 Vis molette  
(grande)



x16 Vis molette



x1 Vis molette  
(petite)



x1 Ajusteur



x1 Rondelle



x2 Écrous molette

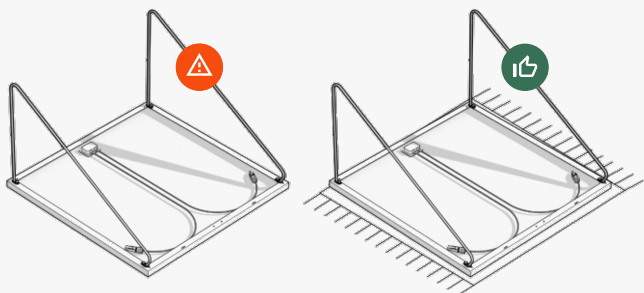


x1 Clé Allen

# Préparer ses supports

J'installe mon kit

⚠ Utiliser le couvercle et les intercalaires en carton pour protéger les modules. Retirer les films de protection sur les bords des panneaux.

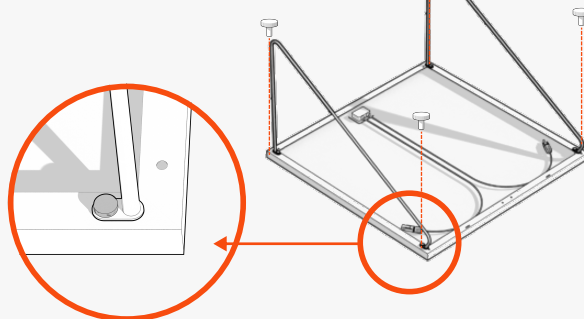


1. Positionner tous les modules au sol face contre Terre sur une surface protectrice.

⚠ Prêter attention au sens de montage.

⚠ Visser dans les trous alignés.

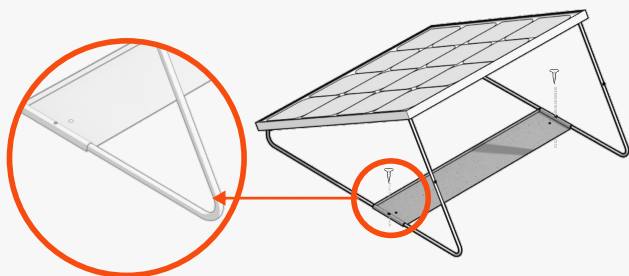
 x4  
par panneau



2. Visser les supports aux modules solaires.

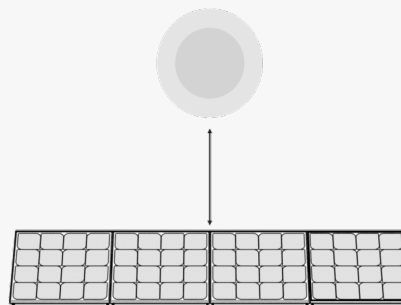
⚠ Forcer légèrement pour les visser : les vis sont des vis autotaraudeuse.

 x2  
par panneau



3. Retourner les modules et visser une plaque de lestage pour chaque module solaire.

👁 Vérifier l'alignement des panneaux et la position en prenant du recul.



4. Positionner tous les panneaux au sol face au soleil.

# Clipser ses panneaux

J'installe mon kit

**Solution 1 : 8 vis au sol**  
Visser 2 vis dans les trous prévus à cet effet sur chaque support (vis non fournies).

**Solution 2 : lestage**  
1. Récupérer 4 éléments dont le poids est supérieur ou égal à 15 kg (parpaings, sacs de sable...).  
2. Ajoutez ces poids sur l'intérieur de la plaque. Longueur max: 24cm. Hauteur max: 27cm

5. Ajouter du poids pour lester les panneaux.

⚠ Attacher l'onduleur au plus proche de votre prise domestique.

- ⌘ x1
- ⌘ x1
- ⌘ x1

6. Visser l'ajusteur sur l'intérieur d'un pare-vent.

- ⌘ x1
- ⌘ x1
- ⌘ x1

Position finale de la vis

7. Visser la partie haute de l'onduleur.

⚠ Lors du vissage, penser à s'arrêter de visser lorsque le filetage disparaît.

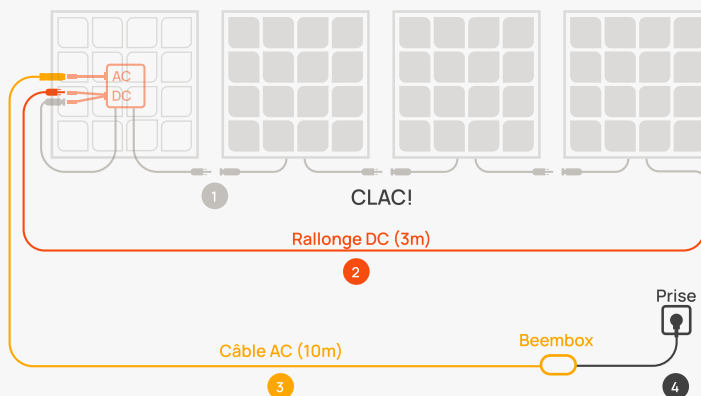
- ⌘ x1

8. Replacer la Beembox.



Vérifier que tous les connecteurs  
sont branchés jusqu'au bout !

## Configuration en ligne



## Étapes de rebranchement

- 1 Connecter les panneaux entre eux grâce aux câbles de connexion
- 2 Raccorder le dernier module à l'onduleur avec la rallonge DC
- 3 Brancher le câble AC qui sort de la Beembox à l'onduleur
- 4 Brancher la Beembox sur une prise électrique domestique 230V

## Rebrancher le câble AC

1. Enfoncer les câbles jusqu'au CLIC!



2. Faire pivoter et garder les connecteurs à l'horizontale pour une étanchéité correcte.

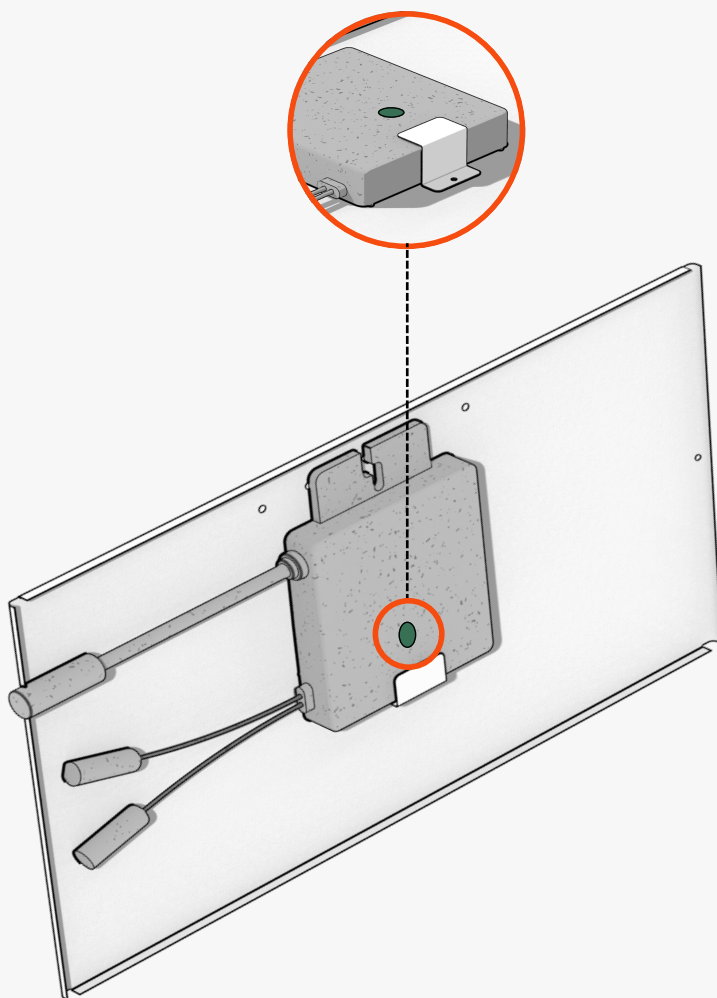




Après 1 minute, vérifier le clignotement de la LED verte située sur l'onduleur.



L'onduleur est alimenté par les panneaux solaires. La nuit il s'éteint.



Clignotement vert




Félicitations ! Vous produisez désormais votre propre énergie bas carbone.

Clignotement rouge



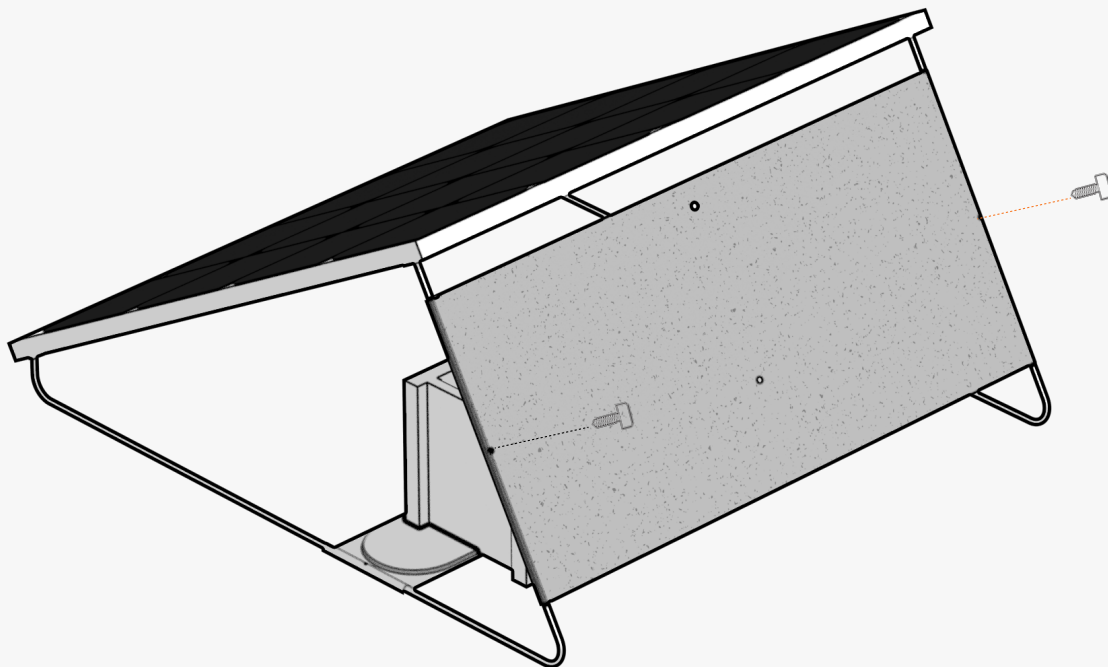
Votre installation ne produit pas encore, vérifiez que les branchements des câbles sont bien conformes au schéma page 12 et que la prise 230V sur lequel est branché le kit est bien alimentée par le secteur.

Si le problème persiste, redirigez vous sur notre site [support.beemenergy.com](https://support.beemenergy.com).

 Attacher l'onduleur au plus proche de votre prise domestique.

 Forcer légèrement pour les visser : les vis sont des vis autotaraudeuse.

Visser le pare-vent avec l'onduleur au support le plus proche de la prise domestique. Visser les autres pare-vents sur les supports.



**Et Beem,  
vous produisez votre  
propre énergie !**

**Vous avez bien mérité une petite pause.**

